



JOURNÉE DE SENSIBILISATION



COACHING
TERRITORIAL



Coach territoriale certifiée Amina LAARIBI

COACHING TERRITORIAL

GOUVERNANCE & DÉVELOPPEMENT
DES TERRITOIRES

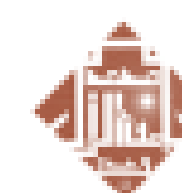
POUR LA CONVERGENCE
DES VOLONTÉS



Une offre de _____



Les partenaires _____



LES CLÉS POUR RÉUSSIR LE DÉVELOPPEMENT TERRITORIAL

L'humain, les comportements et les attitudes des femmes et des hommes, sont au cœur des réussites ou des échecs des politiques publiques. C'est la raison pour laquelle ils doivent faire l'objet d'une attention particulière dans toute stratégie de conduite de changement.

Ce travail de réorientation des comportements et des attitudes des individus en vue d'impulser des changements positifs est typique du travail des Coachs Territoriaux, comme il l'est de leurs homologues en entreprise.



Information détaillée sur le site
www.coaching-territorial.com

Une offre de _____



Les partenaires _____

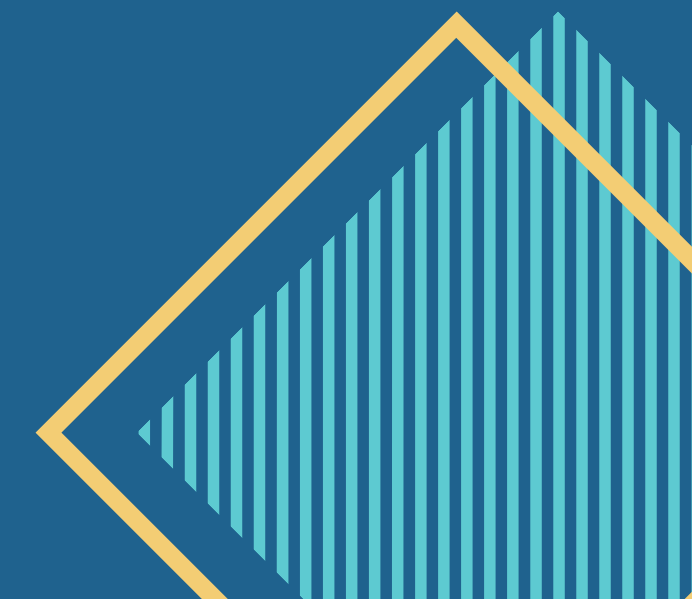


POINTS DE DISCUSSION

1. Introduction
 - Définition et objectifs
 - Les principaux outils du C.T
2. Les acteurs et les enjeux du Coaching territorial
3. Ses méthodes, ses compétences et bénéfices
4. Les limites du Coaching territorial
5. Atelier de mise en synergie entre les différents acteurs et élus à Bruxelles
6. Conclusion



COACHING
TERRITORIAL





MOT D'OUVERTURE

ÊTES-VOUS PRÊT ?

**COMMENÇONS
TOUS ENSEMBLE**



Le cadre comme protection

LA CONFIDENTIALITÉ :

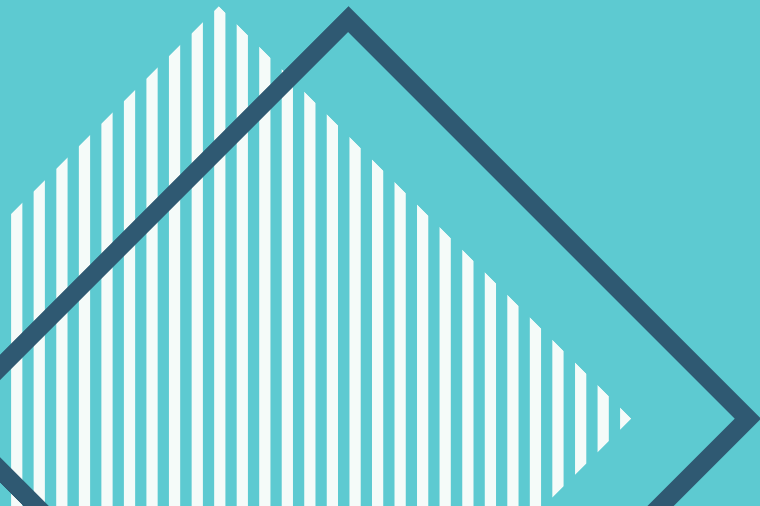
Respecter la règle de la confidentialité pour tout ce qui revêt un caractère personnel.

LA RESPONSABILITÉ :

Chacun assume ce qu'il dit.

LA PARTICIPATION :

C'est un espace ouvert qui vous est offert pour exprimer votre Puissance.





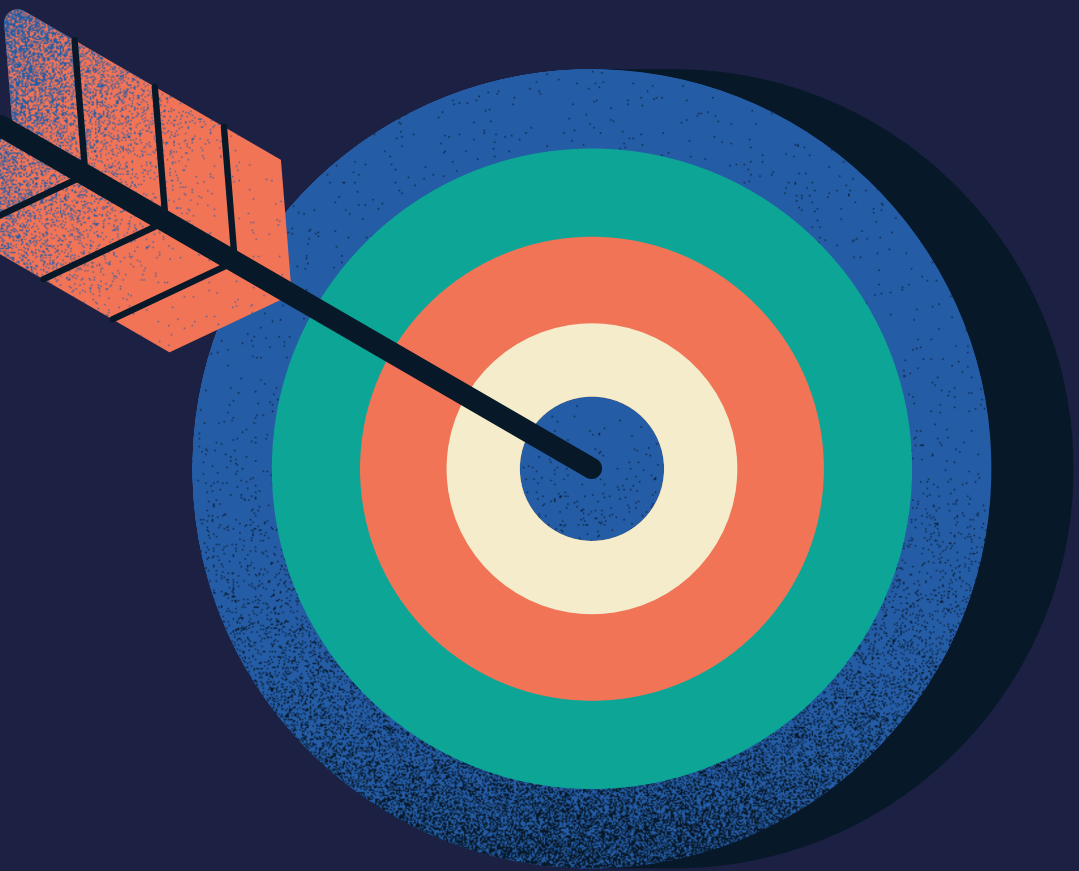
On ne cueille jamais quelque chose
avec les mains fermées



OBJECTIVES DE L'INTERVENTION

Comprendre et assimiler les bases et les fondamentaux du coaching territorial, le cadre juridique et le contexte constitutionnel, acquérir les outils nécessaires pour détecter les besoins, définir des objectifs, transformer un problème en objectif, accompagner un projet ou plan d'action, faire bon usage des ressources existantes.

Se positionner dans le territoire avec une posture de coach, acquérir les outils nécessaires à gérer les enjeux et pièges de la relation d'accompagnement.





Quelles sont les 5 valeurs que je désire vivre dans cette équipe ?

Partage en équipe.

Détermination des valeurs communes.

CONTRIBUTION GLOBALE



A mon niveau, que puis-je apporter à l'équipe ?

- valeur ajoutée
- production



En tant qu'équipe que pouvons nous apporter à notre territoire ?



Que pouvons nous faire pour encore mieux fonctionner avec les autres équipes ?



INTRODUCTION

Bienvenue dans le monde du coaching territorial ! C'est un domaine fascinant qui allie l'art du coaching à la complexité des enjeux territoriaux.

Si vous ne savez pas ce que cela signifie, ne vous inquiétez pas, nous allons vous expliquer tout cela de manière ludique et amusante.



Imaginez que vous êtes un aventurier, un explorateur qui part à la découverte de terres inconnues et mystérieuses.

Les terres que vous allez explorer sont différentes des autres, car elles sont habitées par des communautés, des entreprises et des organisations qui interagissent ensemble.

Vous allez devoir naviguer à travers ces terres, comprendre les défis, les opportunités, les enjeux et les acteurs impliqués.



Mais vous n'êtes pas seul dans cette aventure. Vous avez avec vous un coach, un guide expérimenté qui vous aidera à comprendre ces terres et à les parcourir avec succès.

Votre coach sera là pour vous aider à mieux comprendre les dynamiques territoriales, à développer vos compétences de communication et de négociation, à trouver des solutions innovantes pour résoudre les problèmes et à renforcer votre leadership.



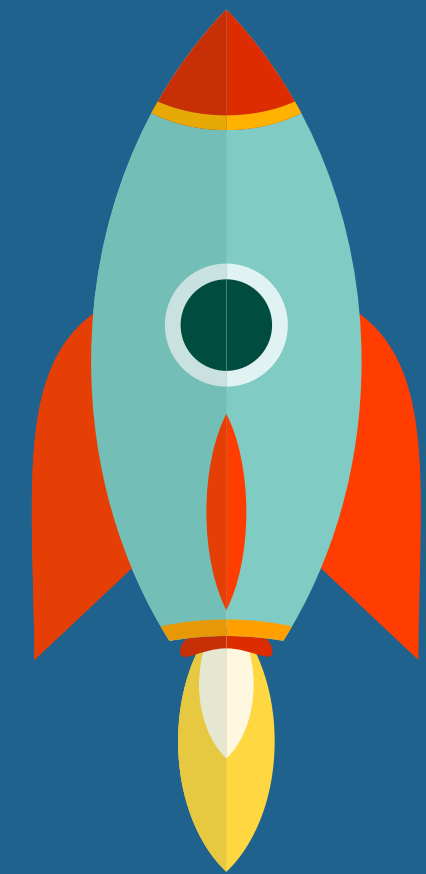
LANCEZ-VOUS.

INTRODUCTION

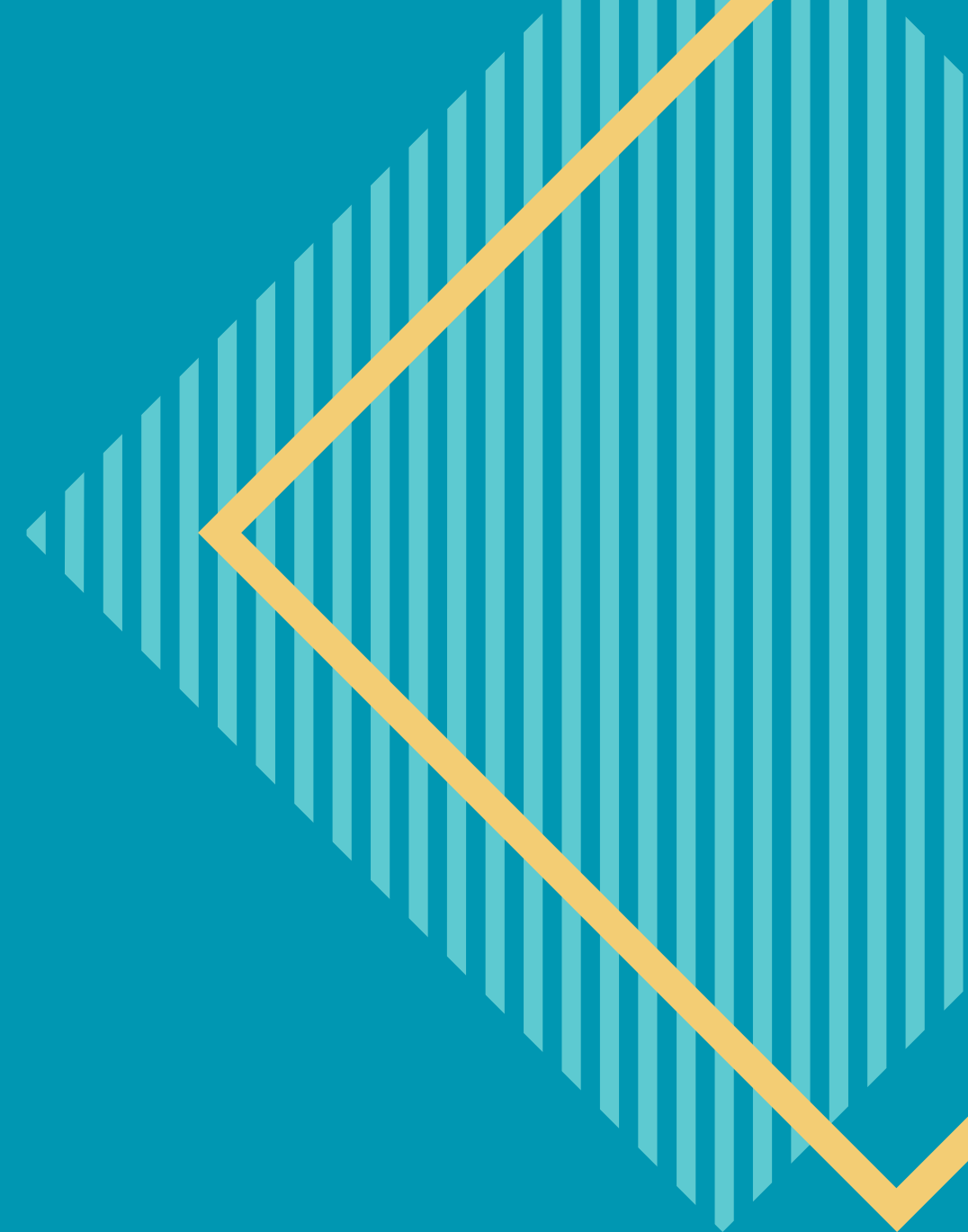
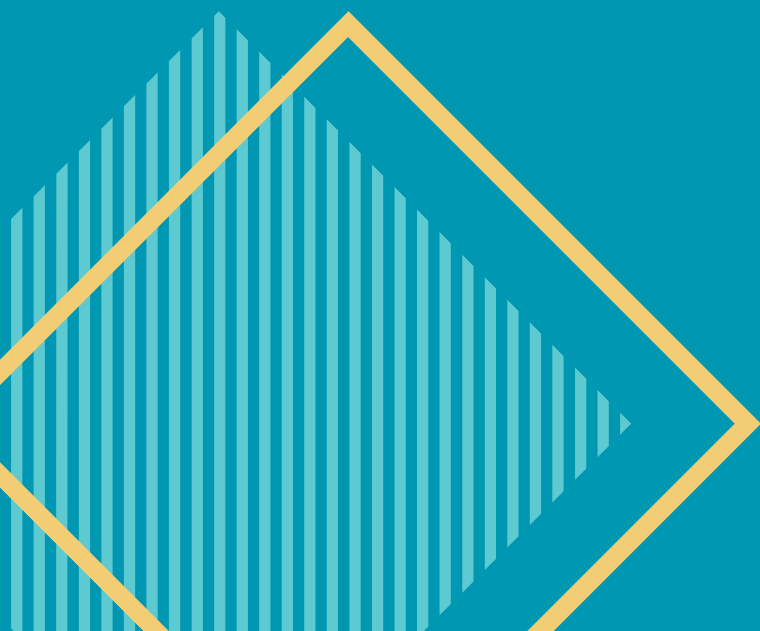
Le coaching territorial est donc un processus dynamique et collaboratif qui vise à aider les acteurs locaux à mieux comprendre leur territoire et à travailler ensemble pour atteindre des objectifs communs. C'est un voyage passionnant qui peut avoir un impact significatif sur la qualité de vie des communautés locales.

Alors, êtes-vous prêt à explorer de nouveaux horizons et à devenir un expert du coaching territorial ?

Suivez-nous dans cette aventure passionnante et découvrons ensemble ce que le coaching territorial peut apporter à votre communauté !



QU'EST-CE QUE LE COACHING TERRITORIAL ?



- Le coaching territorial est une pratique d'accompagnement des collectivités territoriales, visant à renforcer leur capacité à gérer et à développer leur territoire de manière efficace et participative.



- Il s'agit d'une démarche qui vise à mobiliser les compétences des acteurs locaux (agents territoriaux, élus locaux, citoyens, etc.) pour répondre aux enjeux de développement économique, social, environnemental et culturel de leur territoire.
- C'est un processus d'accompagnement et de développement professionnel destiné aux acteurs territoriaux (élus, cadres, agents publics, associations, entreprises locales, etc.) pour améliorer leurs compétences, leur efficacité et leur leadership.

- Le coaching territorial est souvent utilisé dans **les collectivités locales, les régions et les territoires** pour aider les acteurs locaux à atteindre des objectifs spécifiques, tels que **la mise en œuvre de politiques publiques, la résolution de conflits, la gestion du changement et la mise en place de projets de développement.**
- Le coaching territorial peut également être utilisé pour **renforcer la collaboration** entre les acteurs territoriaux, **améliorer la communication et la coordination,** et **développer des compétences** en leadership et en gestion.



OBJECTIFS DU COACHING TERRITORIAL

Le coaching territorial vise à atteindre plusieurs objectifs, à savoir :

- Renforcer la capacité d'innovation et de créativité des collectivités territoriales ;
- Impliquer les citoyens dans la gestion et le développement de leur territoire ;
- Valoriser les atouts et les spécificités du territoire ;
- Favoriser la mise en place de politiques de développement durable et de protection de l'environnement ;
- Améliorer la qualité de vie des habitants et renforcer la cohésion sociale ;
- Stimuler le développement économique et la création d'emplois ;
- Améliorer l'efficacité et l'efficience des services publics locaux.





LES PRINCIPAUX OUTILS DU COACHING TERRITORIAL



LE SOCIOGRAMME


Elle permet de visualiser les différents enjeux et acteurs du territoire, de repérer les zones à enjeux, les forces et les faiblesses du territoire.*

La matrice SWOT : elle permet d'analyser les forces, les faiblesses, les opportunités et les menaces du territoire et d'élaborer une stratégie d'action en fonction de ces éléments.

.

LES ENTRETIENS INDIVIDUELS ET COLLECTIFS

ils permettent de comprendre les besoins et les attentes des acteurs locaux, de favoriser la coconstruction de solutions et de renforcer la dynamique collective.



LES ATELIERS PARTICIPATIFS

Les présentations sont des outils de communication pouvant être utilisés en tant que 1. ils permettent de mobiliser les différents acteurs du territoire autour d'un projet commun, de favoriser la coconstruction et de faire émerger des idées et des solutions innovantes. démonstrations.

LE COACHING INDIVIDUEL

il permet d'accompagner les élus, les agents territoriaux et les partenaires dans la définition de leurs objectifs, la prise de décision, la gestion du stress et des conflits.

LE CODÉVELOPPEMENT

il permet de travailler sur des problématiques concrètes en groupe, en partageant les expériences et les compétences de chacun, et en coconstruisant des solutions.

Le rôle du coach territorial



DIAGNOSTIC

Le coach territorial aide à identifier les forces et les faiblesses des acteurs impliqués dans le projet

COLLABORATION

à renforcer leur collaboration et à trouver des solutions créatives aux problèmes rencontrés.

PLANIFICATION STRATÉGIQUE

à améliorer leur communication à comprendre les enjeux politiques et sociaux qui affectent leur territoire et à développer des stratégies pour y répondre de manière efficace.

VISION COMMUNE

Aide les acteurs à développer leur vision, à renforcer leur confiance en eux-mêmes et à leur capacité à prendre des décisions difficiles.

Le coaching territorial peut être dispensé sous différentes formes :



DES SÉANCES
INDIVIDUELLES ET
DES FORUMS DE
DISCUSSIONS



DES ATELIERS DE
FORMATION



DES GROUPES DE
TRAVAIL ET DES
CONFÉRENCES

LES ACTEURS DU COACHING TERRITORIAL



Les collectivités territoriales : Les collectivités territoriales sont des structures administratives qui ont pour mission d'organiser les services publics locaux sur un territoire donné.

On peut citer notamment les communes, les intercommunalités, les départements et les régions.



Les agents territoriaux : Les agents territoriaux sont les employés des collectivités territoriales.

Ils peuvent être des fonctionnaires ou des contractuels. Ils exercent des missions dans différents domaines tels que l'urbanisme, la gestion des déchets, l'environnement, la culture, le sport, etc.

LES ACTEURS DU COACHING TERRITORIAL



Les élus locaux sont des personnes élues pour représenter les habitants d'un territoire donné. Ils siègent dans les assemblées délibérantes des collectivités territoriales, telles que les conseils municipaux, les conseils communautaires, les conseils départementaux ou les conseils régionaux.

Ils ont pour mission de décider des politiques publiques locales et d'en assurer la mise en œuvre.



Les citoyens sont les habitants d'un territoire donné. Ils sont les premiers concernés par les politiques publiques locales mises en place par les collectivités territoriales. Ils peuvent participer à la vie locale en exprimant leurs opinions et en s'impliquant dans des projets citoyens.

Dans le cadre du coaching territorial, ils peuvent être impliqués dans les processus de décision et de mise en place des projets.



LES ENJEUX DU COACHING TERRITORIAL

LE DÉVELOPPEMENT ÉCONOMIQUE :

Le développement économique est un enjeu majeur du coaching territorial. Il s'agit de stimuler la croissance économique d'un territoire en créant des emplois, en favorisant l'installation d'entreprises et en développant les filières économiques locales. Le coaching territorial peut aider à identifier les atouts économiques d'un territoire et à mettre en place des actions pour les valoriser.

LA COHÉSION SOCIALE :

La cohésion sociale : La cohésion sociale est un enjeu important du coaching territorial. Il s'agit de favoriser le vivre-ensemble sur un territoire en renforçant les liens sociaux et en luttant contre les inégalités. Le coaching territorial peut aider à identifier les besoins sociaux d'un territoire et à mettre en place des actions pour améliorer la qualité de vie des habitants.

LA GESTION DE L'ESPACE PUBLIC :


La gestion de l'espace public est un enjeu clé du coaching territorial. Il s'agit de gérer les espaces publics (rues, places, parcs, etc.) d'un territoire de manière à les rendre attractifs, fonctionnels et sûrs pour les habitants et les visiteurs. Le coaching territorial peut aider à élaborer des projets d'aménagement urbain cohérents et à les mettre en œuvre.

L'ENVIRONNEMENT :

La protection de l'environnement est un enjeu essentiel du coaching territorial. Il s'agit de préserver les ressources naturelles d'un territoire, de lutter contre la pollution et de favoriser le développement durable. Le coaching territorial peut aider à mettre en place des projets respectueux de l'environnement et à sensibiliser les habitants aux enjeux écologiques.



LES DÉFIS DE L'AMÉNAGEMENT
TERRITORIAL DANS LA RÉGION
DE BRUXELLES



L'aménagement territorial à Bruxelles est une problématique complexe en raison de la densité de la population, de l'importance des enjeux économiques et sociaux et de la multiplicité des acteurs impliqués. La ville de Bruxelles est divisée en 19 communes qui ont chacune leurs spécificités et leurs défis en matière d'aménagement du territoire.

Les enjeux de l'aménagement territorial à Bruxelles sont nombreux et variés. Ils incluent la densification urbaine, la préservation des espaces verts, la gestion de la mobilité, la rénovation des logements, la gestion des déchets, la promotion du tourisme et la création d'emplois. Face à ces défis, les acteurs territoriaux (agents territoriaux, élus locaux, citoyens, etc.) doivent travailler ensemble pour élaborer des stratégies cohérentes et efficaces.

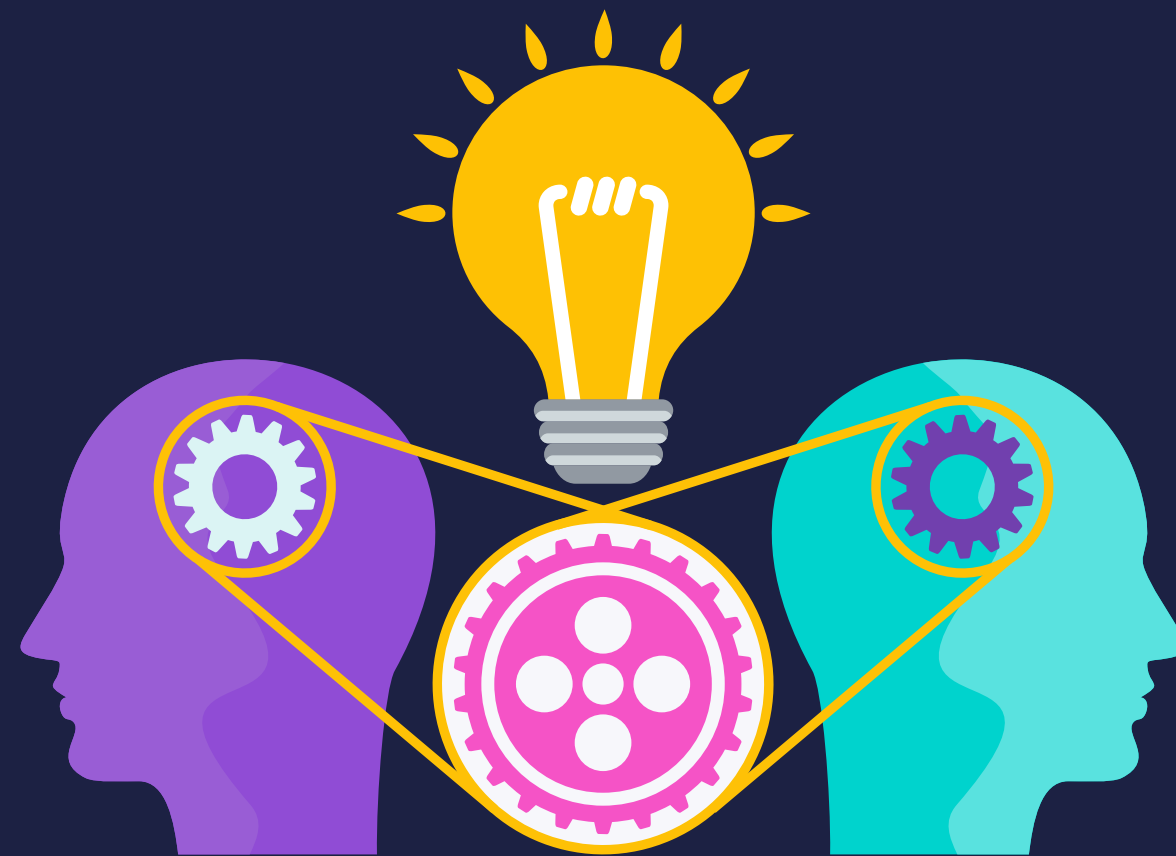




Dans ce contexte, le coaching territorial peut jouer un rôle important en aidant les acteurs locaux à mobiliser leurs compétences, à favoriser la communication et la collaboration, et à développer des projets innovants et durables.

Des projets de coaching territorial ont ainsi été mis en place à Bruxelles pour accompagner la revitalisation de centres-villes, la gestion des déchets, la promotion du tourisme et d'autres enjeux locaux.

LES MÉTHODES



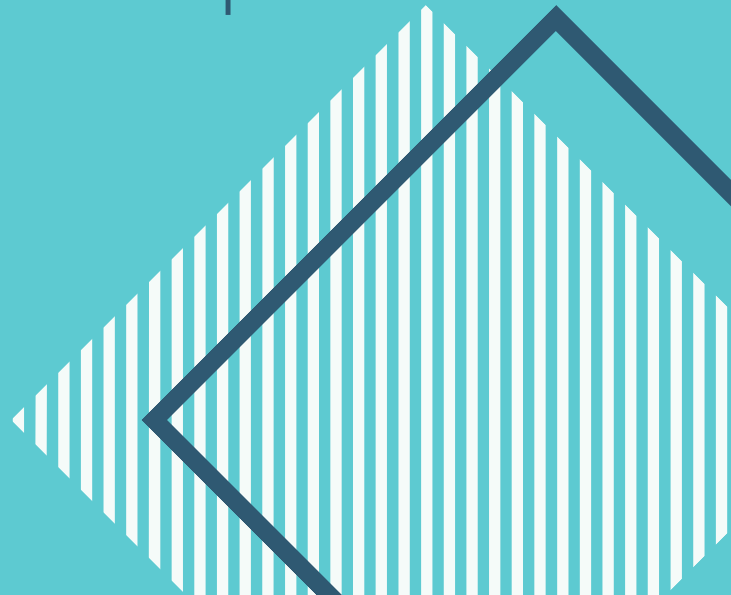


- **L'analyse de la situation :**

Avant de mettre en place un plan d'action, il est important de réaliser une analyse de la situation du territoire concerné. Cette analyse permet d'identifier les forces et les faiblesses du territoire, les besoins et les attentes des habitants ainsi que les contraintes environnementales, économiques et sociales.

- **La définition des objectifs :**

Une fois l'analyse de la situation effectuée, il est nécessaire de définir des objectifs clairs et précis pour le territoire. Les objectifs doivent être cohérents avec les enjeux du territoire et doivent prendre en compte les besoins et les attentes des différents acteurs impliqués.





- **La mise en place d'un plan d'action :**

Une fois les objectifs définis, il est important de mettre en place un plan d'action pour atteindre ces objectifs. Le plan d'action doit décrire les différentes étapes à suivre, les ressources nécessaires et les acteurs impliqués. Il doit être réaliste et adapté aux spécificités du territoire.

- **L'évaluation des résultats :**

Pour mesurer l'efficacité des actions entreprises, il est nécessaire de mettre en place une évaluation des résultats. L'évaluation permet de vérifier si les objectifs ont été atteints, de mesurer l'impact des actions entreprises et d'identifier les points d'amélioration pour les actions futures. L'évaluation des résultats permet également de rendre compte de l'utilisation des fonds publics investis dans les actions de coaching territorial.





LES COMPÉTENCES

LE LEADERSHIP

Le coach territorial doit avoir des compétences en leadership pour guider et motiver les acteurs impliqués dans le processus de coaching territorial. Le leadership implique la capacité de fixer des objectifs clairs, de mobiliser les ressources nécessaires, de déléguer des responsabilités et d'encourager la collaboration entre les acteurs.

LA RÉOLUTION DE PROBLÈMES

Le coach territorial doit être capable de résoudre les problèmes rencontrés dans le processus de coaching territorial. Cela implique la capacité d'analyser les situations, d'identifier les causes des problèmes, de proposer des solutions et de mettre en place des actions correctives.

LA COMMUNICATION

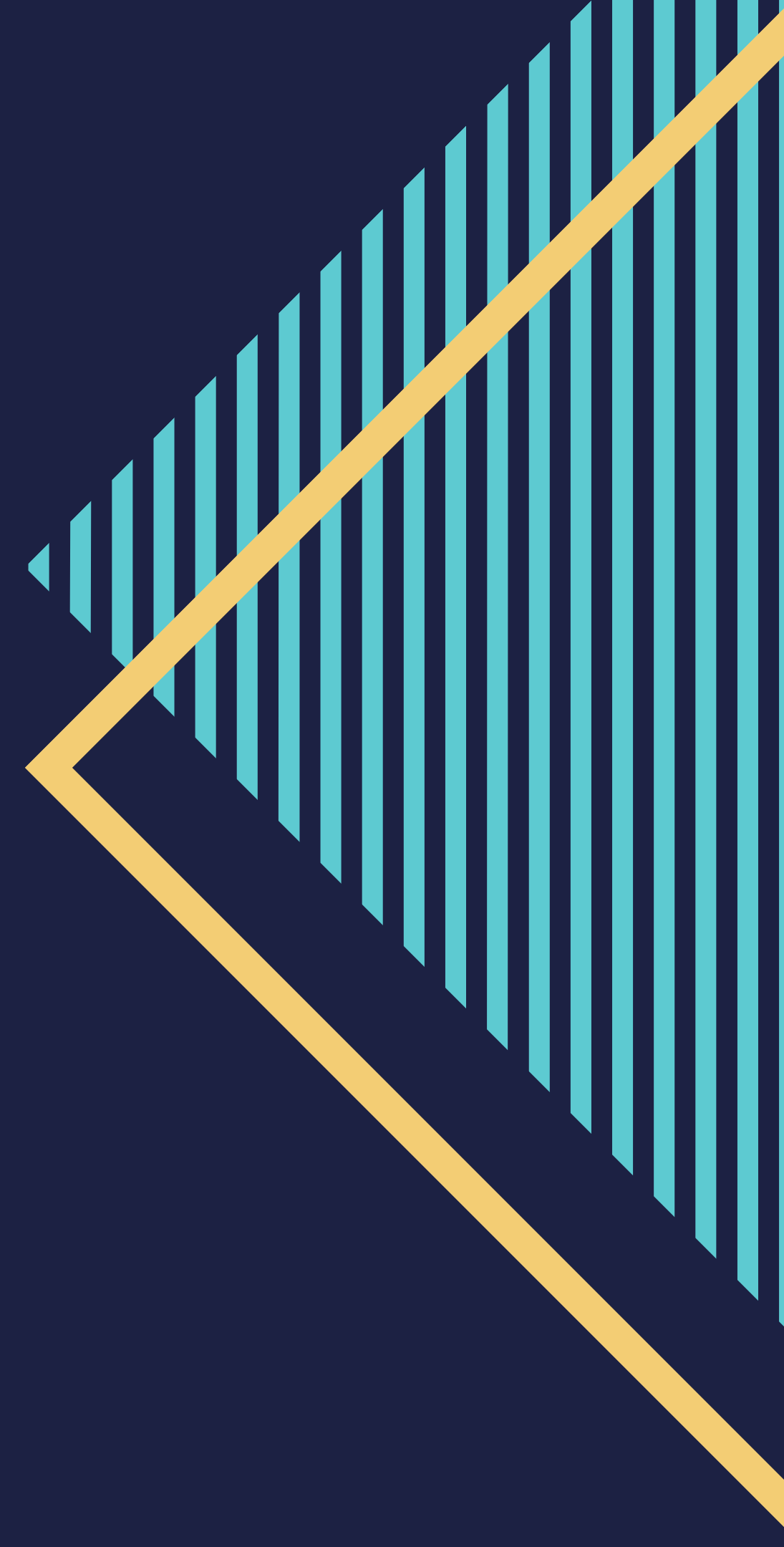
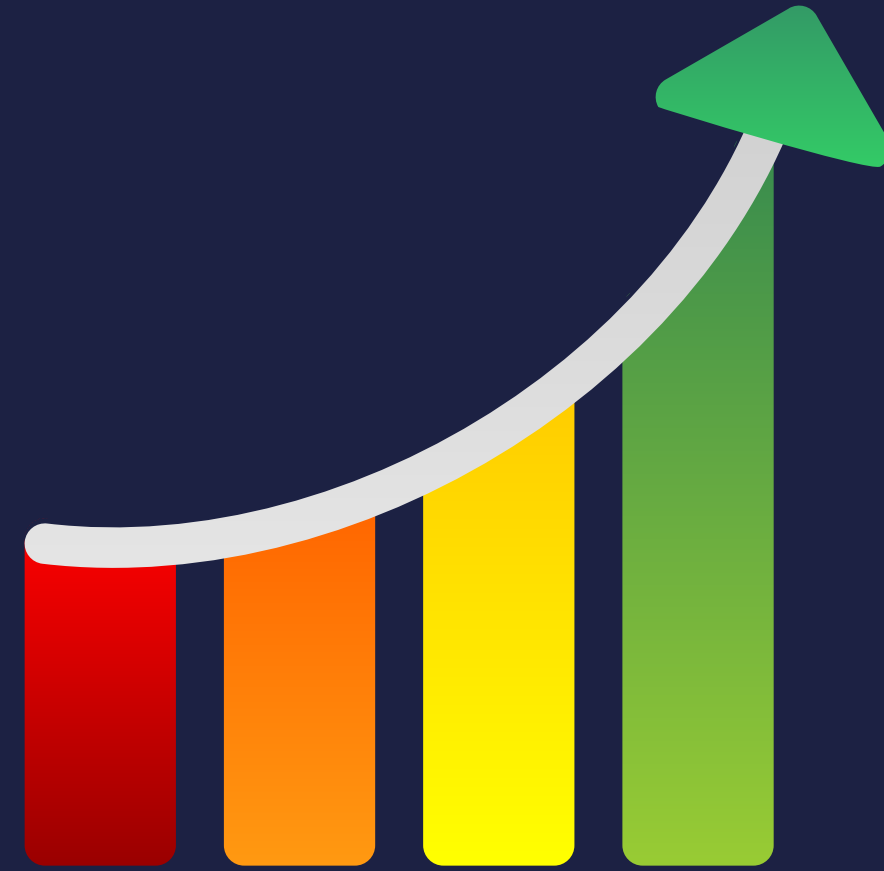
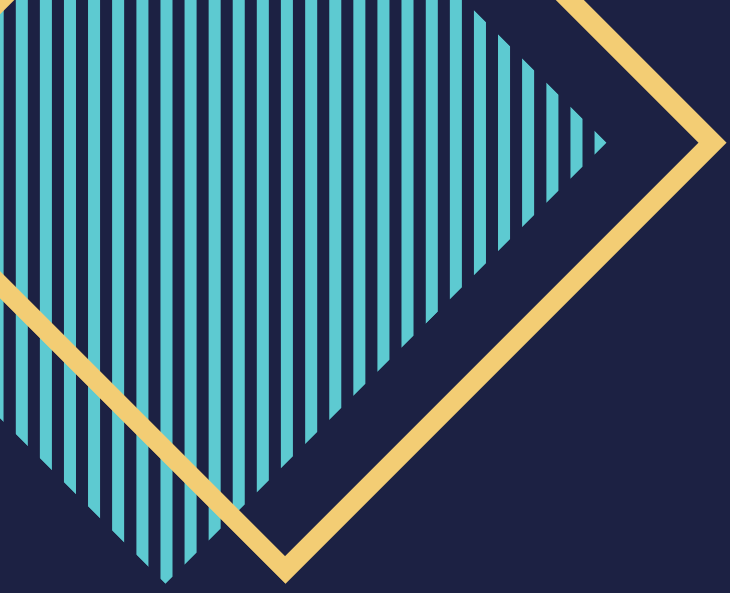
Le coach territorial doit être un communicateur efficace pour faciliter les échanges entre les différents acteurs impliqués dans le processus de coaching territorial.

La communication implique la capacité d'écouter les besoins et les attentes des différentes parties prenantes, de présenter clairement les objectifs et les plans d'action, et de résoudre les conflits de manière constructive.

L'ÉCOUTE ACTIVE

Le coach territorial doit avoir la capacité d'écouter activement les différentes parties prenantes impliquées dans le processus de coaching territorial. L'écoute active implique la capacité d'écouter attentivement, de poser des questions pour clarifier les besoins et les attentes, de résumer pour s'assurer de la compréhension et de refléter les sentiments et les émotions exprimés.

Cette compétence permet d'établir une relation de confiance et de faciliter la collaboration entre les différents acteurs.

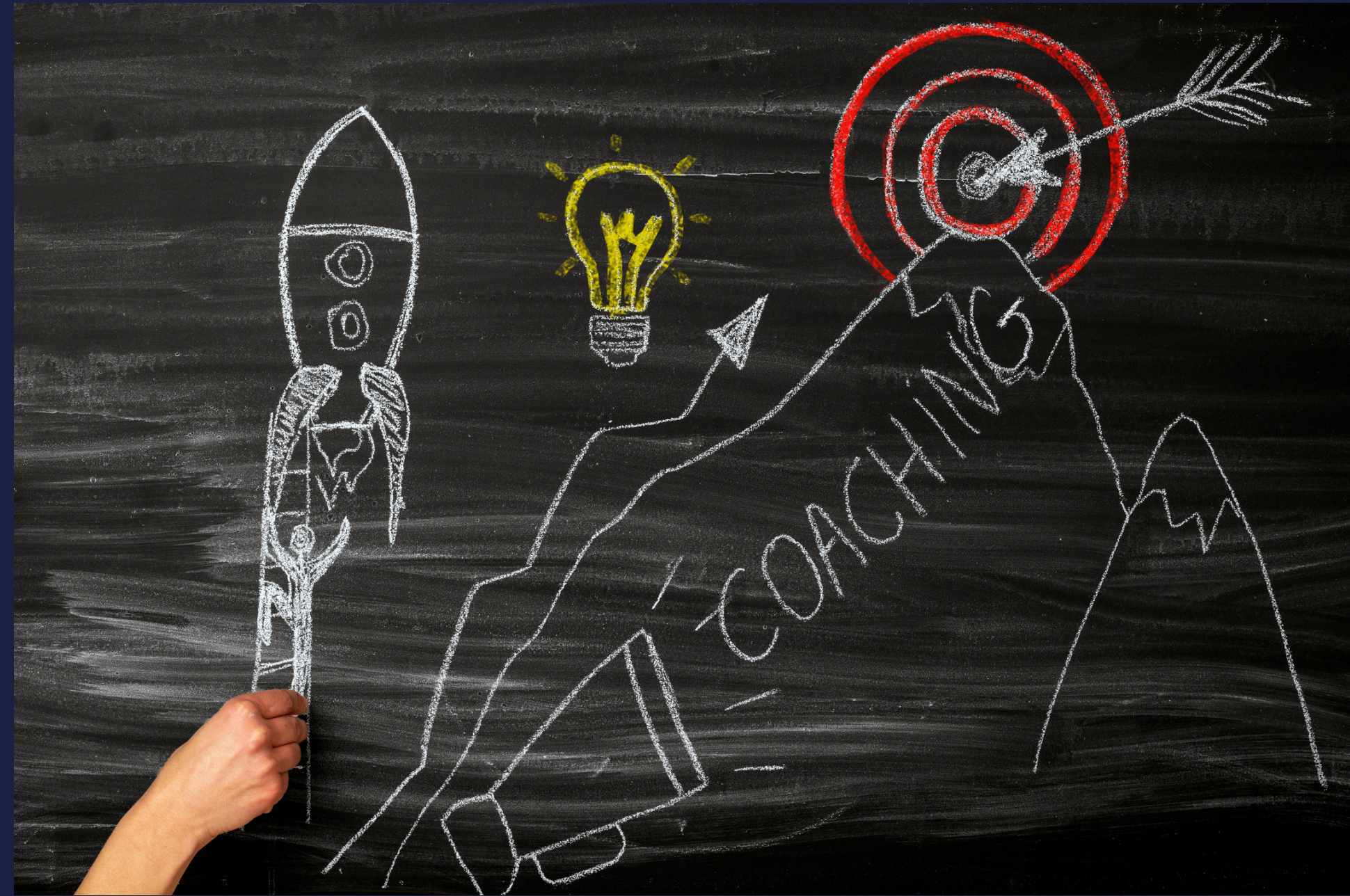


LES AVANTAGES

L'amélioration de l'efficacité des acteurs territoriaux :

Le coaching territorial permet de renforcer les compétences et les capacités des acteurs territoriaux (agents territoriaux, élus locaux, etc.) pour mieux comprendre les enjeux locaux et y répondre de manière efficace.

Cela peut passer par des formations, des accompagnements individualisés ou des séances de travail en groupe. L'amélioration de l'efficacité des acteurs territoriaux permet de mieux répondre aux besoins des citoyens et de contribuer à l'amélioration de la qualité de vie dans les territoires concernés



La participation citoyenne :

Le coaching territorial peut favoriser la participation citoyenne en encourageant les habitants à s'impliquer dans la vie locale, à exprimer leurs besoins et leurs attentes, et à contribuer à la prise de décision.

Cela peut se faire à travers des consultations publiques, des ateliers participatifs, des groupes de travail ou des expérimentations sur le terrain. La participation citoyenne permet de renforcer la démocratie locale et de mieux répondre aux besoins des habitants.



L'innovation et la créativité :

Le coaching territorial peut stimuler l'innovation et la créativité en encourageant les acteurs territoriaux à adopter de nouvelles approches pour résoudre les problèmes locaux. Cela peut passer par l'expérimentation de nouvelles méthodes, la mise en place de projets pilotes ou l'adaptation de solutions existantes à des contextes spécifiques. L'innovation et la créativité permettent d'apporter des solutions innovantes et durables aux problèmes locaux.



La valorisation du territoire :

Le coaching territorial peut contribuer à la valorisation du territoire en mettant en avant ses atouts, ses spécificités et ses ressources. Cela peut se faire à travers la mise en place de stratégies de marketing territorial, la valorisation du patrimoine local, la mise en place de projets de développement économique ou l'organisation d'événements culturels. La valorisation du territoire permet de renforcer son attractivité et de favoriser le développement économique et social.





#1

Témoignage

**Mme Fatima - Coopérative Dar
El Manar**



Témoignage

**Coaching territorial: La filière
sel à Kaolack**



**LE CENTRE
D'EXCELLENCE
COACHING
TERRITORIAL**



CONVENTION MULTI ACTEUR



SÉNÉGAL

03 COACHS MAROCAIN CERTIFIES



15 ANIMATEURS EN COACHING TERRITORIAL



CENTRE CT KAOLACK



03 INITIATIVES
01 PROJETS

MAROC

30 COACHS MAROCAIN CERTIFIES



40 ANIMATEURS EN COACHING TERRITORIAL



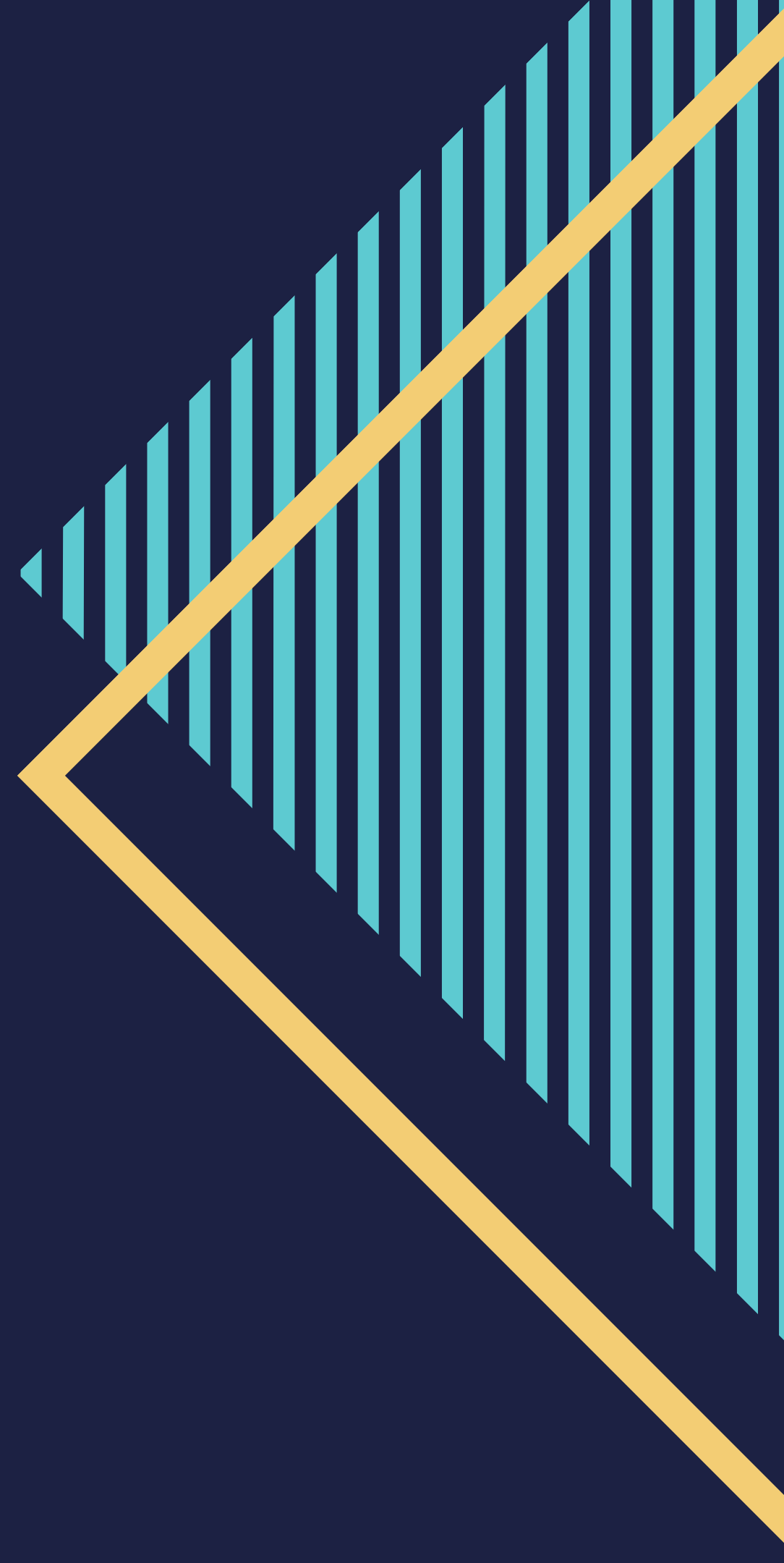
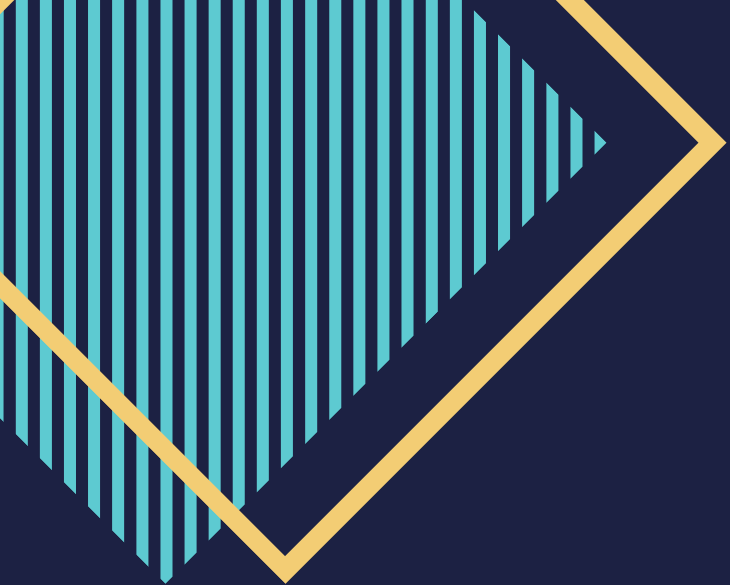
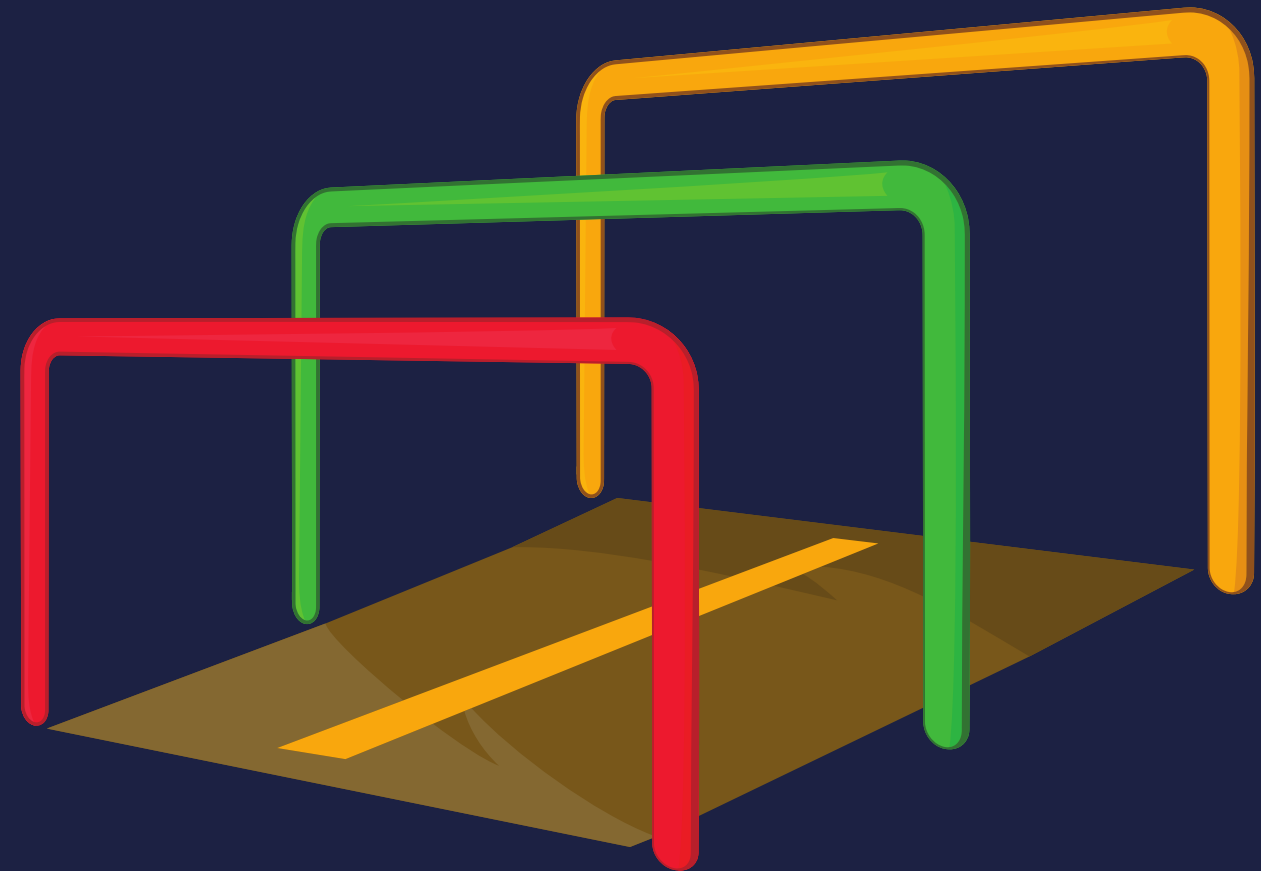
CENTRE CT Oujda



+ 10 INITIATIVES
02 PROJETS

3 PROMOTIONS DE 62 COACHS TERRITORIAUX CERTIFIER PAR ALGA / CGLU AFRIQUE

LES LIMITES





1. LES
CONTRAINTE
FINANCIÈRES

2. LES
DIFFÉRENCES
CULTURELLES



3. LES
RÉSISTANCES AU
CHANGEMENT



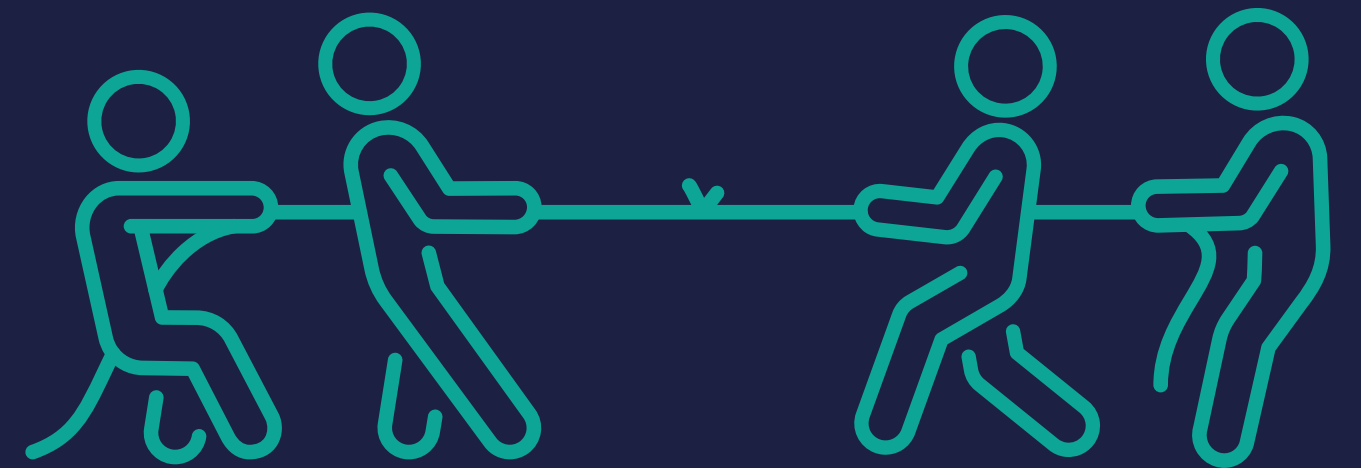
Le coaching territorial peut être coûteux pour les collectivités territoriales qui doivent financer les interventions des coachs. Les ressources financières limitées peuvent constituer un frein à la mise en place de projets de coaching territorial.

Le coaching territorial peut être confronté à des différences culturelles entre les coachs et les acteurs locaux.

Les coachs doivent être capables de comprendre les spécificités culturelles et les enjeux locaux pour proposer des solutions adaptées. Les différences culturelles peuvent parfois constituer un obstacle à la compréhension mutuelle et à la mise en place de projets de coaching territorial.

**OPEN
CULTURE**

Le coaching territorial peut être confronté à des résistances au changement de la part des acteurs locaux qui peuvent avoir des intérêts divergents ou qui peuvent être attachés à des pratiques anciennes. Les coachs doivent être capables de convaincre les acteurs locaux de la nécessité du changement et de les accompagner dans la mise en place de nouvelles pratiques



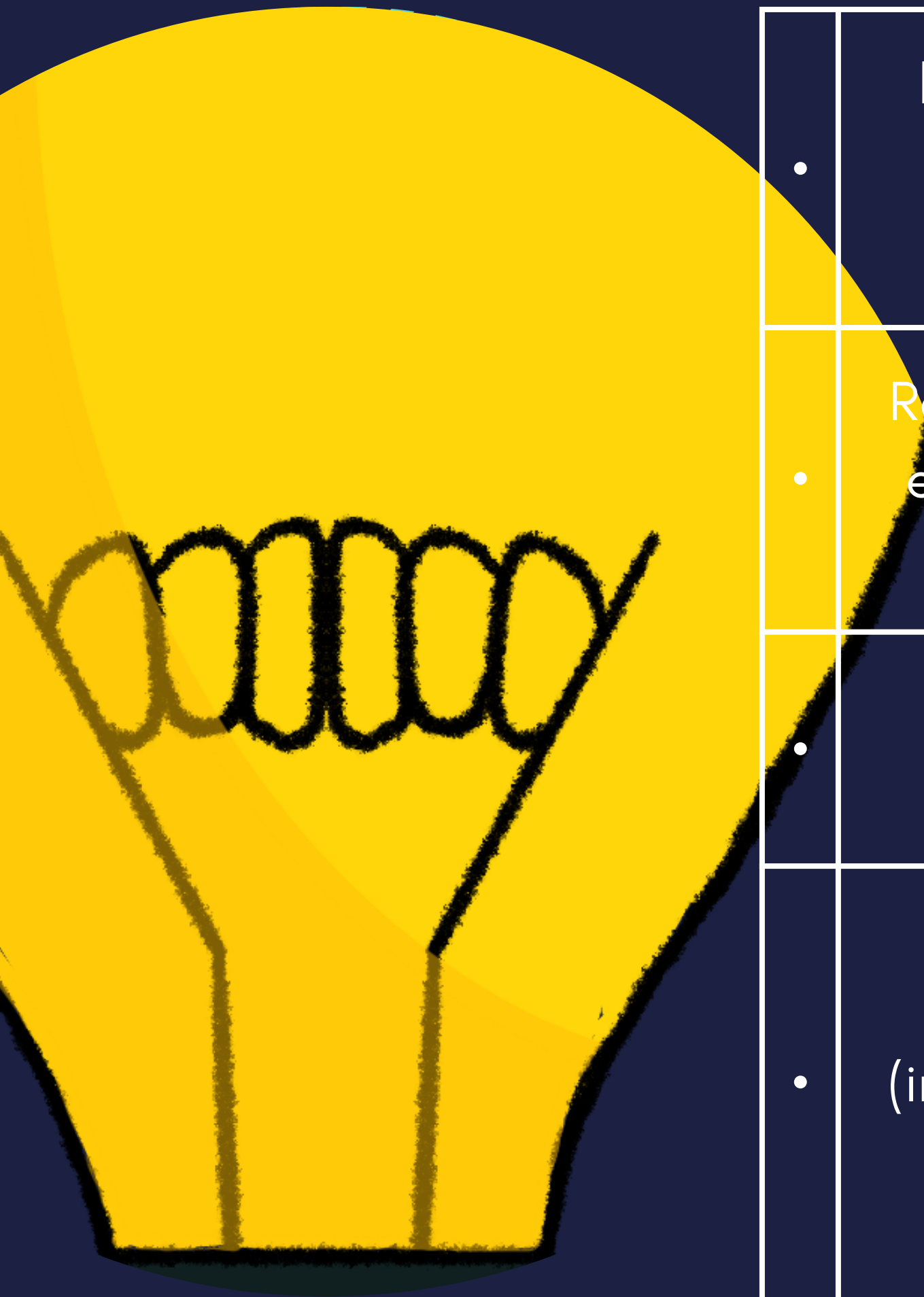
**ATELIER DE MISE EN SYNERGIE ENTRE LES
DIFFÉRENTS ACTEURS ET ÉLUS À
BRUXELLES**

A top-down photograph of several light-colored wooden blocks arranged on a dark, textured wooden surface. The blocks in the center are lined up to spell out the word "SYNERGY" in large, red, sans-serif capital letters. Other wooden blocks are scattered around the main row, some showing different letters or symbols like a triangle and a square.

S Y N E R G Y



**CONCLUSION ET
PERSPECTIVES
D'AVENIR**



- Développement de nouvelles formes de coaching territorial adaptées aux spécificités des territoires (ruraux, urbains, périurbains, etc.) ;
- Renforcement de la collaboration entre les collectivités territoriales et les acteurs privés pour la mise en place de projets de coaching territorial ;
- Intégration des enjeux environnementaux et de développement durable dans les interventions de coaching territorial ;
- Utilisation de nouvelles technologies et de méthodes innovantes (intelligence artificielle, big data, etc.) pour renforcer l'efficacité et l'impact des interventions de coaching territorial.

POUR TOUTES QUESTIONS OU PRÉOCCUPATIONS



THANK
YOU

